

# ADRODDIAD DIWEDDARU GWASANAETH IEUENCTID

# 1

**“Dwi eisiau i chi wrando arna i, cynnwys fi, a fy helpu fi; fel fy mod i yn gallu dysgu a datblygu a bod yn berson ifanc iach, hapus a diogel” - Pwrpas Gwasanaeth Ieuenctid Gwynedd.**



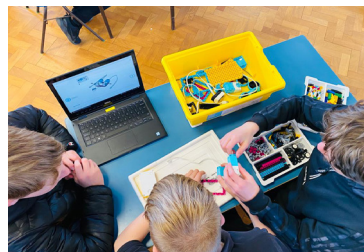
*Hwyl ar y dŵr yn Glan Llyn, Awst 2022*

Y mae strwythur ac amcanion y Gwasanaeth Ieuenctid wedi aros yn gyson ers yr ail fodelu yn 2018.

Mae Gwasanaeth Ieuenctid wedi ei rannu yn 3 ffrwd er mwyn ymateb i'r hyn sy'n bwysig i bobl ifanc Gwynedd, ac i uchafu'r cyfleoedd i gydweithio, cyd-gynllunio a chyd-ddarparu gyda phartneriaid. Mae holl ddarpariaeth Gwasanaeth Ieuenctid Cyngor Gwynedd yn uniongyrchol, a hwnnw a gomisiynir yn gyfan gwbl drwy gyfrwng y Gymraeg neu'n ddwyieithog.

Mae'r Gwasanaeth yn seiliedig ar:

- Gwaith Ieuenctid 11-19 oed mewn ysgolion
- Gwaith Ieuenctid 16-25 oed
- Gwaith Ieuenctid Cymunedol.



*(Uchaf) Sesiwn 'Lego League Challenge' yn ystod Gŵyl Llesiant.  
(Isaf) Prosiect graffiti yn Deiniolen.*



Darparu ffordd ddiogel a hwyl i bobl ifanc Gwynedd gwrdd, dysgu a thyfu.

**“Dwi isho i chi wrando arna i a fy nghynnwys. Dwi isho i chi fy helpu fi trwy fy arddegau i wneud cyfraniad yn fy nghymuned, hefo fy iechyd a lles a hefo dysgu sgiliau fel fy mod yn berson ifanc hapus, diogel ac yn barod ar gyfer bywyd a gwaith.” - Pwrpas y Tîm Gwaith Cymorth Ieuenctid 11-19 oed.**

### **Y TÎM GWAITH IEUENCTID 11-19 OED MEWN YSGOLION**

Mae'r Tîm Cymorth Ieuenctid yn parhau gyda'r pwrpas o feithrin perthnasoedd cadarnhaol hefo pobl ifanc, yn helpu pobl ifanc i feithrin perthynas gadarnhaol hefo nhw eu hunain, gydag eraill a gyda'r gymuned. Mae'r Tîm yn cynnwys 6 o Weithwyr Cymorth Llawn Amser, 1 rhan amser a Gweithiwr Camddefnyddio Alcohol.

Mae'r Tîm yn rhedeg rhaglen o weithgareddau a phrosiectau wedi ei selio ar gwricwlwm anffurfiol o ddysgu, yn tarddu o'r 5 Ffordd at Les ar gyfer adeiladu gwydnwch personol pobl ifanc ac i hyrwyddo a datblygu llesiant emosiynol. Rhaglenni gwaith mewn lle yn yr holl ysgolion sy'n cynnwys Sesiynau Llesiant (5 Ffordd at Les), Gweithgareddau Gwirfoddoli, Garddio, Chwaraeon, rheoli dicter, Perthnasau Iach ac achrediadau Agored Cymru.

Rydym yn darparu Gwobr Dug Caeredin mewn 14 allan o 16 Ysgolion Uwchradd.

Mae'r rhaglen hefyd yn cynnwys amser anffurfiol i'r Gweithiwr ym mhob ysgol sgwrsio gyda phobl ifanc, hyrwyddo eu hawliau a chynnal sesiynau codi ymwybyddiaeth ar faterion sy'n bwysig iddynt. Er enghraifft, sesiwn Iechyd Meddwl yn Ysgol y Moelwyn ar y cyd gyda Nyrsys Ysgolion ac Ymarferydd CAHMS. Mae'r gweithwyr ar gyfartaledd yn treulio tua 10 awr yr wythnos ym mhob ysgol.

Mae'r Tîm yn gweithio ar y cyd gyda phartneriaid



*(O'r chwith uchaf) Arweinydd Tîm Annette Ryan. Gweithwyr Ieuenctid: Alaw Paul, Andrew Owen, Barry Williams, Carina Elias, Ffion Williams, Lieam Williams, Llio Roberts a Nia Rees.*



*(Uchaf) Criw Dug Caeredin o Ysgol Ardudwy yn ymarfer cyfeiriannu. (Isaf) Llun o criw Dug Caeredin o Ysgol Eifionydd ar eu halltaith.*



Darparu ffordd ddiogel a hwyl i bobl ifanc Gwynedd gwrdd, dysgu a thyfu.



*(Uchaf) Sesiwn ar y cyd gyda Technocamps oddi fewn ysgol. (Canol) Cyd weithio gyda'r Heddlu yn ystod Haf o Hwyl 2022. (Isaf) Prosiect cafodd eu rhedeg gyda Frân Wen.*

cymorth ieuencid eraill. Mae'r cydweithio pennaf gydag:

- Ysgolion
- Nyrsys Ysgol
- Tîm Cyfiawnder Ieuencid
- Yr Heddlu
- Agored Cymru
- Gwasanaethau Cymdeithasol
- CAMHS
- Adran Addysg a Chynhwysiad
- Gwasanaeth Tan
- Cymdeithasau Tai
- Grwpiau Cymunedol a Gwirfoddol Lleol

Mae'r gweithwyr hefyd yn cynnal gweithgareddau a phrosiectau gyda'r nos yn ei hardal nhw, drwy gynnig nosweithiau 'Pop Up' am gyfnod o 6 wythnos ym mhob lleoliad. Y mae'r nosweithiau yma yn cynnig sesiynau hwyliog a cymdeithasol.

**“Dwi isho i chi roi amser i mi, i wrando arna i a roi'r cyfle i mi ddatblygu.” - Pwrpas y Tîm Gwaith Cymorth Ieuencid 16-25 oed.**



*(O'r Chwith Uchaf) Arweinydd Tîm Bethan Jones. Gweithwyr Ieuencid Donna Taylor, Glyn Price, Serah Anderson a Steph Sherlock.*

### Y TÎM GWAITH IEUENCTID 16-25 OED

Mae'r tîm yn darparu cefnogaeth un i un a gwaith grŵp i bobl ifanc oresgyn rhwystrau sy'n eu hatal eu datblygiad personol. Mae'r gefnogaeth yn cynnwys gwaith ar iechyd a lles (Perthnasau Iach a Rhaglenni Datblygu Gwytnwch), materion lletya, datblygu llythrennedd digidol ac ariannol ynghyd a chyngor gyrfaol a chyflogadwyedd, yn unol â dibenion y Fframwaith Ymgysylltu a Datblygu Ieuencid.

Mae'r Tîm yn gweithio mewn partneriaeth yn bennaf gyda:

- Gyrfa Cymru



Darparu ffordd ddiogel a hwyl i bobl ifanc Gwynedd gwrrdd, dysgu a thyfu.

- Colegau Addysg bellach
- Bwrdd Iechyd (CAMHS yn bennaf)
- Canolfannau Byd Gwaith
- Tîm Ôl-ofal Gwasanaethu Cymdeithasol
- Gwasanaethau Cymdeithasol Oedolion
- Cymdeithasau Tai ac asiantaethau digartrefedd
- Mudiadau Gwirfoddol a Chymunedol

Mae gan yr unigolion sydd yn derbyn cefnogaeth y tîm anghenion cymhleth. Mae nifer yn dioddef o brofiadau niweidiol plentyndod, sydd wedi gwaethygu fel heriau ers y pandemig ac eto yn sgil yr argyfwng costau byw.

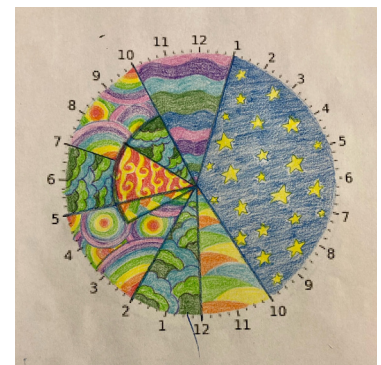
Mae'r tîm bellach yn mynd i'r afael a hyn drwy ehangu ein gwasanaeth a chyd-weithio gydag adrannau eraill. Maent eisoes yn gynnig gwasanaeth 'Helpwr Ariannol', cyd-weithio yn agos gyda CAHMS i ehangu ein darpariaeth 'Ffrindiau', cynnig cwrs Celf am Les, a sefydlu hybiau 'Croeso Cynnes' yng Nghaernarfon a Bangor.

Mae data yn dechrau dangos bod Pobl Ifanc yn profi gwelliant yn eu llesiant. Gellir gweld y gwelliant hwnnw drwy sgôr WEMWEBS a sgôr Iechyd a Lles o fewn y Llwybr Ieuenctid. Mae'r Tîm yn arwain ar gyflawnid y Cyngor o'r Fframwaith Ymgysylltiad a Datblygiad Ieuenctid. Maent yn arwain ar drefniadau pontio gyda'r ysgolion a'r adran addysg er mwyn cefnogi'r disgyblion hynny sydd yn neu mewn peryg o beidio bod mewn addysg, hyfforddiant na waith (y Panel Uwchradd, Panel Pontio, Panel Ôl-16).



Grŵp  
**Llandrillo  
Menai**

*Rhai o'r cyfyndrefnau rydym wedi cyd-weithio gyda.*



*Enghraifft o gwaith cloc dyddiol cafodd ei creu yn ystod sesiwn Celf am Les*



*Cwpan o siocled boeth cafodd ei mwynhau fel rhan o'r sesiwn FRIENDS.*



Darparu ffordd ddiogel a hwyl i bobl ifanc Gwynedd gwrdd, dysgu a thyfu.

## **“Dwi isho i chi Greu cyfleodd cymdeithasu a datblygu i bobl ifanc yn ein cymunedau ni.” - Pwrpas y Tîm Gwaith Ieuenctid Cymunedol**



*37 o weithwyr cymunedol symudol.*



*Trip i Glasfryn am gêm o fowlio deg.*



*Criw o pobl ifanc yn ciwio am go yn y “Gaming Van”.*

### **Y TÎM GWAITH IEUENCTID CYMUNEDOL**

#### **Symudol**

Mae'r tîm yn cynnwys 37 o weithwyr Cymunedol symudol i weithio gyda'r nos yn cynnal gweithgareddau cymdeithasol a hwyliog i bobl ifanc fel rhan o “Ddigmwyddiadau Wythnosol y Gwasanaeth Ieuenctid”. Rydym wedi rhoi mwy o ffocws ar waith y tîm yma ac ehangu'r ddarpariaeth yn ystod y flwyddyn ddiwethaf i ymateb i adborth pobl ifanc.

Mae'r Tîm wedi cynnal amrywiaeth o weithgareddau, sesiynau blasu a phrosiectau mwystwythuredig - beth bynnag ydy diddordeb y bobl ifanc. Dros y flwyddyn mae'r rhain wedi cynnwys coginio, gweithgareddau chwaraeon, cystadlaethau, celf a chreffft, sesiynau awyr agored, gemau cyfrifiadurol, gweithgareddau harddwch a llawer mwy.

Mae'r Tîm wedi cyrraedd pobl ifanc ar draws y sir drwy ymweld gyda 42 o gymunedau yn ystod y flwyddyn. Mae'r Tîm hefyd yn cynnal 3 clwb ieuenctid mewn partneriaeth gyda Derwen ar gyfer pobl ifanc gydag anghenion ychwanegol. Mae'r Clwb Cyfeillgar ar gael dros 5 noson ar draws y sir: Caernarfon (3 noson), Y Ffor (1 noson) a Blaenau Ffestiniog (1 noson). Mae'r bobl ifanc yn cael cyfle i ddod i fwynhau gweithgareddau, dewis prosiectau eu hunain ac ennill sgiliau. Mae'r Tîm wedi cydweithio gyda nifer o sefydliadau megis Byw'n lach, Elfennau Gwyllt, WITH Gobaith, Y Fan Gemau a sinemâu cymunedol Abermaw a Thywyn i ddarparu gweithgareddau ‘Haf o Hwyl’ a Gweithgareddau Llawn Lles ar draws y sir yn 2021 a 2022.



Darparu ffordd ddiogel a hwyl i bobl ifanc Gwynedd gwrrdd, dysgu a thyfu.

Mae'r Tîm hefyd wedi cynnal peilot Gweithwyr Chwarae ar gyfer gwyliau'r ysgol, ac eleni bu 12 weithiwr gynnal 78 o sesiynau chwarae dros yr haf gan ddenu dros 400 o gyfranogwyr.

Yn unol â dymuniadau'r bobl ifanc am dripiâu a phenwythnosau i ffwrdd mae'r tîm wedi trefnu:

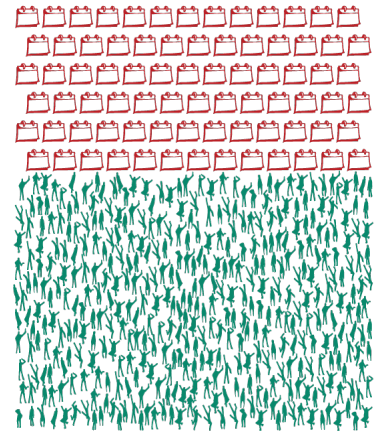
- Penwythnosau preswyl yn Glan Llyn
- Penwythnos i ymweld ar senedd yng Nghaerdydd
- Bowlio deg yng Nglasfryn
- Dringo yn ganolfan Beacon
- Sglefrio ia yn Llannau Dyfrdwy

Mae'r prosiect yma yn cyd-weithio gyda 8 o gynghorau tref i ddarparu Clybiau Cymunedol leuencid am 30 wythnos y flwyddyn.

### ***Mewn Clybiau Cynghorau Cymuned a Thref***

Mae'r Tîm yn cynnwys 24 o weithwyr sydd ynghlwm i Glybiau leuencid Cymunedol i ddarparu clwb cymdeithasol i bobl ifanc gallu ddod ynghyd a chael hwyl. Rydym wedi ail-agor clybiau Caernarfon, Blaenau Ffestiniog, Llanrug a Llan Ffestiniog gyda dros 200 yn mynychu yn wythnosol. Rydym hefyd wedi cefnogi a sefydlu 4 Clwb Newydd ym Methesda, Llanberis, Bethel a Deiniolen dros y mis diwethaf. Rydym hefyd wedi cychwyn cyd-weithio gyda chynghorau tref Bangor, Abermaw, Aberdaron, Porthmadog a Bontnewydd, sydd wedi datgan diddordeb ariannu clybiau cymunedol ei hardaloedd.

Yn ogystal a'r 3 Tîm yma, rydym hefyd yn cynnig cymorth atal digartrefedd a iechyd a lles i bobl ifanc Gwynedd.



**78 o sesiynau gyda dros 400 o gyfranogwyr.**



**Person ifanc yn rhoi go ar rhaffau uchel yn Glan Llyn.**



**Poster hyrwyddo Disgo cymunedol Blaenau.**



Darparu ffordd ddiogel a hwyl i bobl ifanc Gwynedd gwrdd, dysgu a thyfu.



### **ATAL DIGARTREFEDD IEUENCTID**

Mae'r Cydlynnydd Atal Digartrefedd Ieuenctid yn gweithio ochr yn ochr â'r tîm digartrefedd a thai cymunedol, adrannau eraill y cyngor a'n bartneriaid. Maent yn darparu addysg, hyfforddiant a chymorth i bobl ifanc sy'n ddigartref neu mewn perygl o fod yn ddigartref.

Mi fydd gwaith y Cydlynnydd atal digartrefedd ieuenctid wedi'i dargedu at bobl ifanc ar draws y sir sydd mewn perygl o fod neu sy'n bresennol yn ddigartref. Bydd yn gynnwys gweithio 1 i 1 a mewn grwpiau bach i mynd drwy cynllun atgyfeirio'r gwasanaeth ieuenctid, gan gynnwys PPI haen 2, cyflwyno sesiynau addysgiadol, gwasanaethau a gweithdai i ysgolion a cholegau i gynyddu a thargedu ymyrraeth gynnar.

Maent hefyd yn cynnig rhedeg sesiynau mewn ysgolion uwchradd a cholegau. Mi fydd yn gweithio mewn partneriaeth ag adrannau eraill i ymgorffori dull gwaith ieuenctid i gefnogi y pobl ifanc.



### **IECHYD A LLES POBL IFANC**

Mae'r Gweithiwr Ieuenctid Iechyd a Lles yn defnyddio'r 5 Ffordd at Les ar gyfer adeiladu Gwydnwch Personol Pobl Ifanc ac i Hyrwyddo Llesiant Emosiynol Pobl Ifanc. Mi fydd yn cyrraedd yr amcanion yma drwy feithrin perthnasoedd, drwy ein cwricwlwm, ein gweithgareddau a'r cyfleoedd rydym yn ein cynnig, drwy ein ffordd o weithio a drwy gyfathrebu.

Ei phrif amcanion fydd;

- Adolygu Cynllun Cyfathrebu'r Gwasanaeth
- Datblygu proses werthuso syml sydd yn gyson ar draws y gwasanaeth, drwy fesur effaith ein gwaith ar lesiant
- Diffinio rôl gweithwyr ieuenctid yn glir mewn



Darparu ffordd ddiogel a hwyl i bobl ifanc Gwynedd gwrrd, dysgu a thyfu.

perthynas â'r 5 ffordd at les.

- Adolygu'r cynllun hyfforddiant a goruchwyliaeth
- Datblygu cynllun llesiant staff.
- Drafftio llwybr llesiant i gyfranogwyr
- Cydweithio gyda phartneriaid megis CAHMS, Barnardos, Partneriaeth Awyr Agored ayyb.

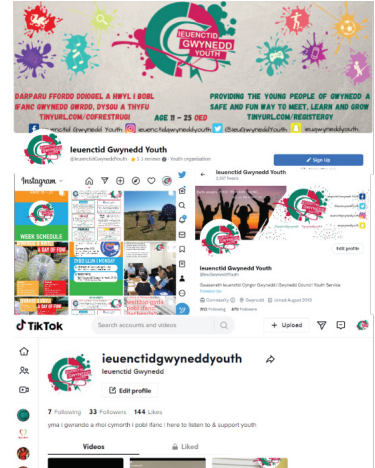
### TREFNIADAU YMGYSYLLTU A CHYFATHREBU

- Yn sefydlu a chynnal cyfrifon Facebook, Twitter, Instagram, Snapchat a Youtube.
- Rhyddhau "Rhaglen Wythnosol" i hysbysebu ein gweithgareddau.
- Rhyddhau newyddlen reolaidd yn Rhaeadr ac ar ein tudalennau cymdeithasol.
- Cyhoeddi pamffledi gwybodaeth am y gwasanaeth.
- Cynnal stondinau gwybodaeth a darparu cyflwyniadau mewn ysgolion; colegau; a digwyddiadau i hyrwyddo'r Gwasanaeth Ieuenctid.
- Cyd-weithio gyda'r gweithwyr ieuenctid i ddatblygu adnoddau ar gyfer ein darpariaeth.
- Ehangu rhwydweithiau gwaith gyda phartneriaid, rhan ddeiliaid a sefydliadau eraill o gwmpas Gwynedd.
- Casglu astudiaethau achos a rhannu arferion da'r Gwasanaeth Ieuenctid.

### BETH OEDD POBL IFANC YN EI DDWEUD WRTHYM?

Bu i'r Gwasanaeth Ieuenctid ymgysylltu a thrafod gyda phobl ifanc gydol 2020-21 ynghylch yr hyn oedd yn bwysig iddynt, gan ymateb a newid ein darpariaethau i gyfarch hynny os oedd amgylchiadau a chyfyngiadau yn caniatáu.

Daeth ein darpariaeth rithiol i ben unwaith yr adroddodd pobl ifanc wrthym fod gormod o'u hamser yn mynd ar sgrin a bod angen blaenoriaethu amser ysgol i hynny.



*Mae sawl cyfrif cyfrwng cymdeithasol gennym.*



*Stodin ar gyfer Fair y Glas Prifysgol Bangor.*



*Rhai o'r posteri cafodd eu dylunio.*



Darparu ffordd ddiogel a hwyl i bobl ifanc Gwynedd gwrdd, dysgu a thyfu.





Dywedodd pobl ifanc wrthym hefyd mai cefnogaeth emosiynol yn hytrach na gwaith prosiect megis Gwobr Dug Caeredin oedd ei angen arnynt wrth ddychwelyd i ysgolion.

Dywedodd rhieni a phartneriaid Cymorth Ieuenctid wrthym fod y cyfyngiadau cymdeithasol cyffredinol ynghyd a rheoli eu cysylltiadau gyda'u cyfoedion drwy swigod caeth mewn ysgolion, gael effaith ar sgiliau a chyfluoedd cymdeithasol pobl ifanc.

Yn ategol roedd arolwg gan y BBC yn 2021 wedi adnabod mai'r grŵp oedd yn dioddef fwyaf o unigedd yn sgil y pandemig oed dy grŵp oedran 16-24 oed. Arweiniodd yr arolwg hwn at waith ymgynghori lleol gyda phobl ifanc 16-25 oed gan siapio gwaith y Tîm Cymorth Ieuenctid oed 11 - 19.

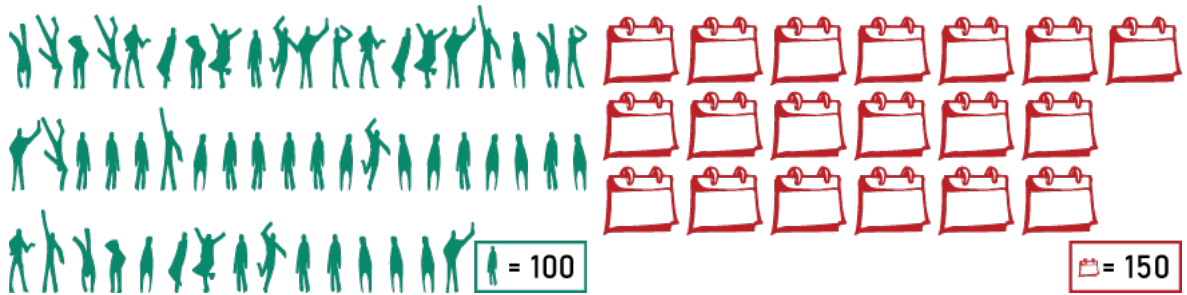


Ynysu cymdeithasol, unigedd ac effaith negyddol ar lesiant oedd yr heriau fwyaf amlwg y bu i bobl ifanc ddweud wrthym yr oeddent yn ei wynebu. Gan ofyn iddynt sut allai'r Gwasanaeth Ieuenctid eu helpu roedd cael rhagor o weithgareddau cymdeithasol a hwyliog oedd yn eu helpu i fynd allan, dod ynghyd gyda phobl ifanc eraill a chael hwyl yn flaenoriaeth iddynt. Yn ogystal â'r newid pwyslais gan bobl ifanc, rhieni a phartneriaid bu i Lywodraeth Cymru hefyd gyhoeddi Strategaeth Gwaith Ieuenctid newydd ac adolygiad o'r Fframwaith Ymgysylltu a Datblygiad Ieuenctid, ynghyd a rhyddhau'r Grant Cymorth Ieuenctid. Ar ei newydd wedd mae pwyslais ar ddiartrefedd, iechyd a lles ac iaith.



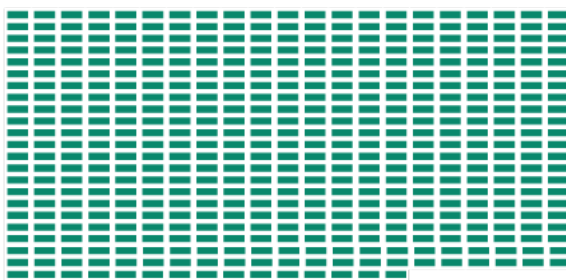
## YSTADEGAU

Gweler isod trawstoriad o ystadegau o'r flwyddyn ariannol yma (Chwarter 1 a Chwarter 2).



5500 o gyfranogwyr ar draws yr holl brosiectau

2850 o sesiynau wedi ei ddarparu



477 wedi cwblhau achrediad



Ymgysylltu gyda 180 o bobl ifanc bregus haen 1 a 2



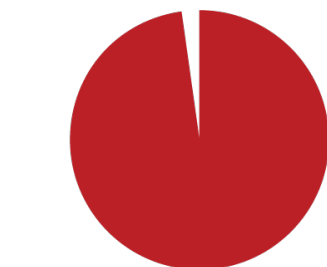
97% o bobl ifanc wedi nodi bod ei lles wedi gwella



96% wedi mwynhau'r gwasanaeth a ddarperir



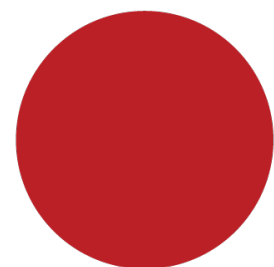
95% wedi dysgu sgil newydd / cael profiad newydd



98% a fydd yn mynychu sesiynau tebyg yn y dyfodol



82% o bobl ifanc bregus (16-25) wedi gwella ei lles dros gyfnod



100% o bobl ifanc 16-25 wedi cyflawni ei chynllun personol



Darparu ffordd ddiogel a hwyl i bobl ifanc Gwynedd gwrdd, dysgu a thyfu.

## BE MAE POBL IFANC YN EI DDWEUD AM Y GWASANAETH IEUENCTID?

Mae'r dyfyniadau yn gymysgedd o beth gafodd ei ddweud yn holiadur barn pobl ifanc ac adborth sydd wedi cael ei anfon i'r Gweithwyr Cymorth Ieuencid wrth ei gwaith.



“The support has helped me by having someone to talk to when I was feeling worried and not sure. It has given me more confidence to achieve my goals”.  
(Person Ifanc, Gwynedd)



“I think that they give everyone a chance and and help you develop new skills. And the staff are so nice and always happy to help.” (Person Ifanc, Bangor)



“Mae gael dysgu pethau ffurfiol mewn awyrgylch anffurfiol yn siwtio fi well – nesi anghofio fod oni neud gwaith.” (Person ifanc, Pwllheli)



‘Rwyf yn mwynhau’r sesiynau yma yn arw – nid yw’n teimlo fel rydym mewn gwerns oherwydd rydym yn gael llawer o hwyl wrth ddysgu. (Person Ifanc, Nefyn)



“Thing is we’ve had a strange few years with covid, I remember doing this before it all so it just feels nice you know? Like it was before?” (Person Ifanc, Blaenau Ffestiniog)



“Mae sesiwn yma wedi dod a fi allan o ty, a wnes i joio felly dwi am dod nol” (Person Ifanc, Trawsfynydd)

